

**ПРАКТИЧЕСКИЕ ЗАДАНИЯ
ПО СОЛЬФЕДЖИО**

**УЧЕБНО - МЕТОДИЧЕСКОЕ ПОСОБИЕ
ДЛЯ УЧАЩИХСЯ ДМШ.**

ЧАСТЬ 1

1-2 КЛАССЫ

Автор-составитель Казак И. И. Практические задания по сольфеджио. Часть I : Учебно-методическое пособие для учащихся начальных специализированных художественных учебных заведений. 1- 2 классы. Ривне. Издательство «Каллиграф» 2010.- 96

Пособие «Практические задания по сольфеджио» является дополнением к ранее изданному учебному пособию «Музыкальная грамота» (авторы Амосова Н.В., Казак И.И.) и предусматривает параллельное использование этих двух пособий в учебном процессе. С этой целью сохранено соответствие нумерации тематических разделов данного пособия и «Музыкальной грамоты».

Пособие содержит разделы, предусмотренные программой по сольфеджио для учащихся 1-2 классов музыкальных школ и школ эстетического воспитания и предназначено для организации практической работы на уроках сольфеджио и для подготовки домашних заданий учащимися. Содержание и форма изложения учебного материала направлены на активизацию познавательной деятельности учащихся, развитие образного мышления и формирование начальных творческих умений.

Пособие «Практические задания по сольфеджио» представляет собой сборник, в который вошли упражнения и задания. Программный материал размещён в форме содержательных блоков. Это даёт возможность преподавателю, используя избирательный и вариативный подходы в подборке заданий, создавать оптимальные условия для развития индивидуальных способностей учащихся.

Пособие поможет облегчить процесс усвоения учащимися нового материала, сделать его более понятным, доступным и интересным. А преподавателям поможет освободить учебное время для занятия сольфеджированием.

© Казак И.

1. МУЗЫКАЛЬНЫЙ ЗВУК. СВОЙСТВА И КАЧЕСТВА МУЗЫКАЛЬНОГО ЗВУКА. ЗВУКОРЯД.

1.1. Выучите наизусть:

Семь известных нот на свете: до, ре, ми, фа, соль, ля, си,
взявшись за руки, по росту в гамму стройную сошлись.

Семь извест-ных нот на све-те до ре ми фа соль ля си,
взяв-шись за ру - ки, по рос - ту в гам-му строй-ну - ю со - шлись

1.2. Допишите ноты:

а) между линиями

б) на линиях

1.3. Назовите звукоряд вверх и вниз до повторения первой ноты, сыграйте на инструменте:

- от ре[↑]: ре, ми, фа, соль, ля, си, до, ре;
- от ре[↓]: ре, до, си, ля, соль, фа, ми, ре;
- от ми (↑↓): от фа (↑↓); от соль (↑↓); от ля (↑↓); от си (↑↓).

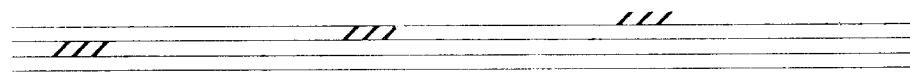
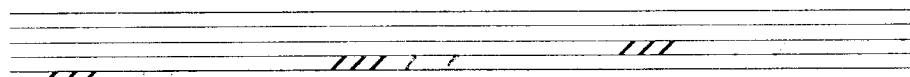
2. ПРАВОПИСАНИЕ ШТИЛЕЙ

2.1. Допишите элементы нот на одинаковом расстоянии:

а) штили (палочки) нот пишутся сверху вниз вертикально



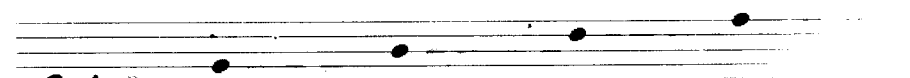
б) головки нот между линиями пишутся сверху вниз под наклоном



в) головки нот на линиях пишутся тоже сверху вниз под наклоном



г) головки нот в виде наклонного овала



д) рёбра соединяют палочки (штили) нот

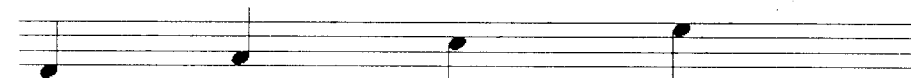


е) хвостики пишут всегда справа от штиля



2.2. Допишите ноты:

а) между линиями:

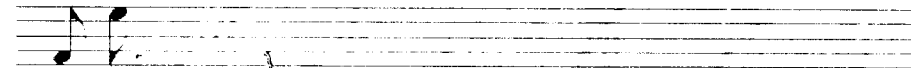


б) на линиях

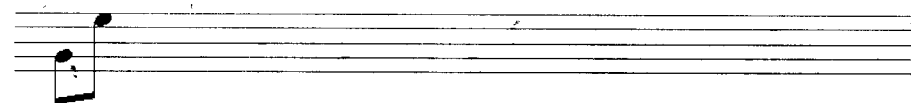
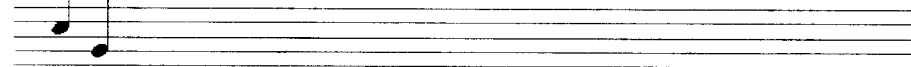


2.3. Научитесь аккуратно писать ноты со штилями:

а)



б)



в)



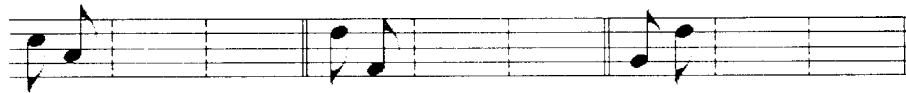
г)



2.4. До третьей линейки нотного стана ноты пишутся со штилями _____, и штиль расположен _____ от головки ноты.

А начиная с третьей линейки нотного стана ноты пишутся со штилями _____, и штиль расположен _____ от головки ноты. Направление штилей в группе из двух нот выбирается по _____ ноте.

2.5. Соедините ноты с разным направлением штилей в двух вариантах (образец):

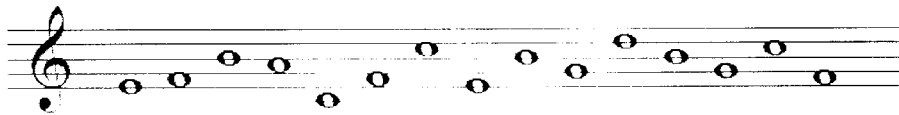


2.6. Найдите **неправильно** написанные ноты и обведите их чёрной линией. Поясните, в чём состоит **ошибка** их написания.



3. МЕТР. РИТМ. ТАКТ. РАЗМЕР.

3.1. С помощью штилей превратите **целые** ноты в **половинные**.



3.2. Что нужно сделать, чтобы из **половинных** нот получить **четвертные** ноты?



3.3. Допишите **штили** в нужном направлении, чтобы получить **четвертные** ноты.



3.4. С помощью «ребра» превратите **четвертные** ноты в **восьмые**.



3.5. С помощью «хвостика» превратите **четвертные** ноты в **восьмые**.



3.6. Допишите **штили** и «хвостики», чтобы получить **восьмые** ноты.



3.7. Как превратить **восьмые** ноты в **шестнадцатые**?



3.8. Выпишите из данных нот сначала только **целые**, затем **половинные** и **четвертные** ноты, и после этого – **восьмые** и **шестнадцатые** ноты.



Целые ноты Половинные ноты

Четвертные ноты Восьмые ноты

Шестнадцатые ноты

3.9. Заполните такты в указанных размерах только **четвертными** нотами.

3.10. Заполните такты только **восьмыми** нотами

3.11. Заполните такты только **шестнадцатыми** нотами.

3.12. Дополните такты нотами различных длительностей.

Three staves of musical notation in 4/4 time. Each staff shows a sequence of rhythmic patterns: a quarter note, a quarter note, a quarter note, a quarter note, followed by a quarter note, a quarter note, a quarter note, a quarter note, and then a quarter note, a quarter note, a quarter note, a quarter note.

3.13. Заполните такты в указанных размерах разными длительностями.

а)

б)

в)

3.14. Укажите нужный размер в нотных примерах.

Six musical staves showing different rhythmic patterns. The first two staves show quarter notes and eighth notes. The next two staves show eighth notes and sixteenth notes. The last two staves show sixteenth notes and eighth notes.

3.15. Расскажите тактовые черты в нотных текстах.

Three musical staves with notes and bar lines. The first staff is in 2/4 time, the second in 3/4 time, and the third in 4/4 time.

3.16. Впишите в пустые клеточки названия цветов соответственно ритму (фиалка, незабудка, василёк, лилия, астра, гладиолус, мимоза, роза, лаванда, гвоздика, хризантема).

$\frac{2}{4}$	$\frac{2}{4}$	$\frac{2}{4}$	$\frac{3}{4}$	$\frac{3}{4}$
Пер-во-цвет	Лая-ды-ши	Ло-тос	Ро-маш-ка	О-ду-ван-чик

3.17. Впишите в колонки произвольные слова в соответствии с их ритмическим рисунком.

4. СКРИПИЧНЫЙ КЛЮЧ ИЛИ КЛЮЧ СОЛЬ

4.1. Напишите скрипичный ключ по его элементам.

4.2. Пишите и называйте ноты первой октавы.

4.3. Напишите слева на нотном стане ноты, которые пишутся на линейках, а справа – ноты между линейками нотного стана. Подпишите их.

4.4. Впишите в текст названия нужных нот.

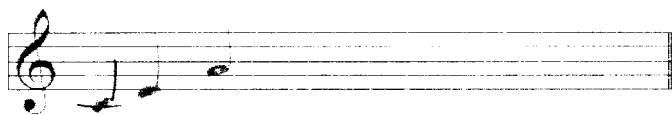
Нота C_4 пишется на первой линейке нотного стана.
 Нота D_4 пишется между второй и третьей линейками.
 Нота E_4 пишется на первой добавочной линейке нотного стана.
 Нота F_4 пишется между первой и второй линейками.
 Нота G_4 пишется между четвёртой и пятой линейками.
 Нота A_4 пишется на третьей линейке нотного стана.
 Нота B_4 пишется на пятой линейке нотного стана.
 Нота C_5 пишется на второй линейке нотного стана.
 Нота D_5 пишется под первой линейкой нотного стана.

4.5. Напишите ноты первой октавы в любом порядке и подпишите их названия.

4.6. Напишите первую, третью и пятую ноты первой октавы. Подпишите эти ноты. Сыграйте их на фортепиано отдельно и вместе. Запомните эти ноты.

4.7. Напишите вторую, четвёртую и шестую ноты первой октавы. Подпишите эти ноты. Сыграйте их на фортепиано отдельно и вместе.

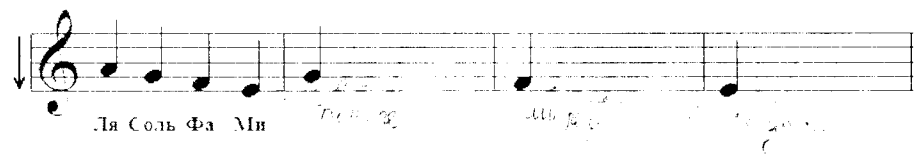
4.8. Напишите первую, третью и шестую ноты первой октавы. Подпишите эти ноты. Сыграйте их на фортепиано отдельно и вместе.



4.9. От указанной ноты в такте постройте **тетрахорд вверх**. Подпишите ноты.



4.10. От указанной ноты в такте постройте **тетрахорд вниз**. Подпишите ноты.



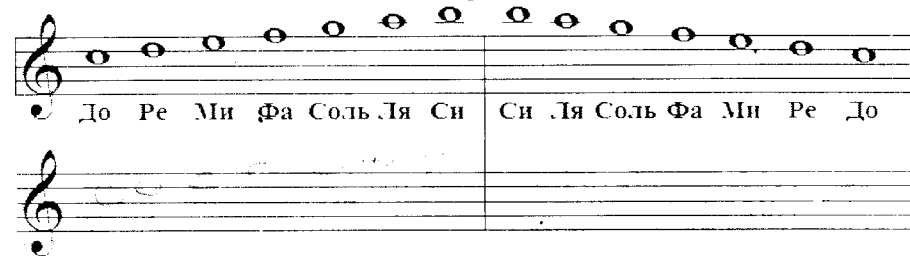
4.11. От каждой ноты первой октавы постройте соседний звук в восходящем и в нисходящем порядке. Например, от до: ↑ ре, ↓ си.



4.12. От каждой ноты первой октавы постройте соседний звук в нисходящем и в восходящем порядке. Например, от до: ↓ си, ↑ ре.



4.13. Пишите и называйте ноты второй октавы.



4.14. Постройте и назовите звуки звукоряда **через один** (первый звук, второй не называется, и т.д.) в **восходящем порядке** от каждой ноты первой октавы, а в **нисходящем порядке** – от каждой ноты второй октавы. Сыграйте на фортепиано.



4.15. Какие звуки окружают данные ноты **снизу и сверху**? Напишите их названия.



4.16. Назовите ноты в данной мелодии и ответьте на вопросы.

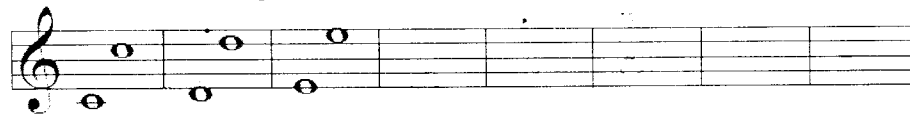


На какой ноте заканчивается мелодия?
Сколько нот **ФА** в мелодии? *mf*
Какая нота первой октавы не встречается в мелодии?
На какой ноте заканчивается предпоследний такт?

4.17. Напишите в любом порядке **ноты второй октавы** и подпишите их.



4.18. Разгадайте секрет нотной записи и продолжите её.



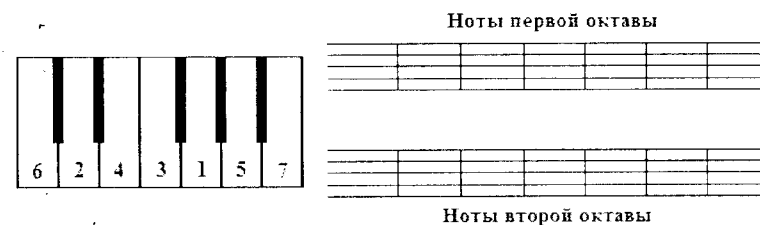
5. ЗНАКОМСТВО С КЛАВИАТУРОЙ И РЕГИСТРАМИ

- 5.1. Найдите на инструменте каждый из семи основных звуков в **разных октавах**.
5.2. Покажите на фортепиано все звуки **первой октавы**.

- 5.3. Покажите на фортепиано все звуки **второй октавы**.
5.4. Покажите на фортепиано все звуки **малой октавы**.
5.5. Спойте звуки первой октавы, играя их на фортепиано: а) вверх; б) вниз; г) вразброс.
5.6. Найдите на фортепиано следующие звуки и спойте их.



- 5.7. Найдите на клавиатуре звуки: до#, ре#, фа#, соль#, ля#.
5.8. Найдите на клавиатуре звуки: реb, миb, сиb, ляb, сольb.
5.9. Найдите на клавиатуре: до# и реb; фа# и сольb; соль# и ляb; ре# и миb; ля# и сиb.
5.10. Какие звуки отмечены на клавиатуре? Назовите их в указанном цифрами порядке и запишите в **первой и во второй октаве**.



- 5.11. Выучите расположение клавиш **си – до** и **ми – фа**.
5.12. Выучите расположение двух, трёх, пяти **чёрных** клавиш.
5.13. Запомните, где на клавиатуре расположены клавиши **ре, соль, ля**.
5.14. Сыграйте звуки **до#** и **ре#**, называя их вслух в **нижнем** регистре, **среднем** и **верхнем** регистрах.
5.15. Сыграйте звуки **миb** и **реb**, называя их в **верхнем**, **среднем** и **нижнем** регистрах.
5.16. Сыграйте звуки **фа# – соль# – ля#**, называя их в **нижнем**, **среднем** и **верхнем** регистрах.
5.17. Сыграйте звуки **сиb – ляb – сольb**, называя их в **верхнем**, **среднем** и **нижнем** регистрах.

6. РАСПОЛОЖЕНИЕ ЗВУКОВ НА НОТНОМ СТАНЕ

6.1. Запишите указанные ноты в **первой** октаве.

Ре Соль Фа Ми До Ля Си Соль Си Фа Ми Ре Ля До

6.2. Запишите указанные ноты во **второй** октаве.

Ре Соль Фа Ми До Ля Си Соль Си Фа Ми Ре Ля До

6.3. Подпишите названия нот.

До Ре Ми Фа Соль Ля Си

6.4. Запишите ноты **малой** октавы.

До Ре Ми Фа Соль Ля Си

6.5. Запишите ноты **большой** октавы.

До Ре Ми Фа Соль Ля Си

6.6. Запишите указанные ноты в **малой** октаве.

Ре Соль Фа Ми До Ля Си Соль Си Фа Ми Ре Ля До

6.7. Запишите указанные ноты в **большой** октаве.

Ре Соль Фа Ми До Ля Си Соль Си Фа Ми Ре Ля До

6.8. Подпишите названия нот.

6.9. Определите, в **какой** октаве записаны ноты.

а) _____ октава б) _____ октава

в) _____ октава г) _____ октава

7. БАСОВЫЙ КЛЮЧ ИЛИ КЛЮЧ ФА

7.1. Напишите **басовый** ключ

7.2. Закрасьте ноты, которые расположены на **основных** и **добавочных** линейках нотного стана.

Большая октава Малая октава Первая октава

До Ре Ми Фа Соль Ля Си До Ре Ми Фа Соль Ля Си До Ре Ми Фа

7.3. Напишите указанные ноты в малой и большой октавах.

Ноты Большой октавы Ноты Малой октавы

Соль Си Фа Ми Ре Ля До Ре Соль Фа Ми До Ля Си

7.4. Подпишите указанные ноты.

а)

б)

7.5. Найдите и закрасьте ноты **ФА** малой октавы.

7.6. Напишите ноты **ЛЯ, СИ** малой октавы, **ДО, РЕ, МИ** первой октавы в **скрипичном** и **басовом** ключах (по пять нот в каждом ключе).

7.7. Определите, в какой октаве написаны мелодии.

Ответ

а)

б)

в)

7.8. Запишите отмеченные на клавиатуре звуки в малой и большой октавах.

Ноты малой октавы

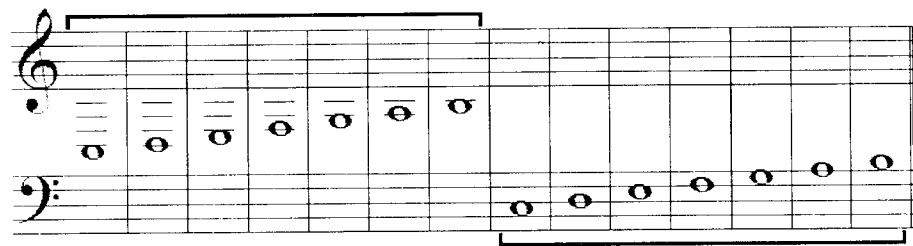
Ноты большой октавы

7.9. Напишите ноты **первой октавы** в **басовом** ключе, и **малой октавы** - в **скрипичном** ключе. Подпишите дописанные ноты.

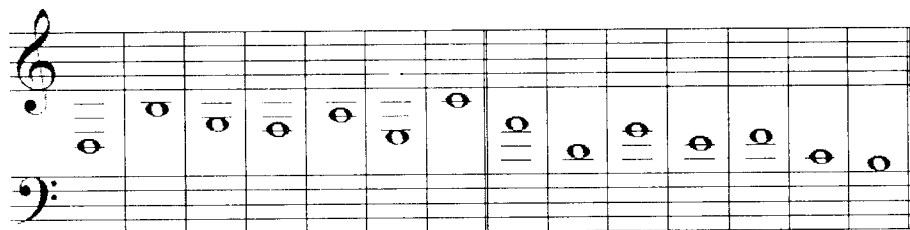
Первая октава

Малая октава

7.10. Ноты, указанные в скрипичном ключе, запишите в басовом ключе, а указанные в басовом ключе – запишите в скрипичном ключе. Обозначьте октавы.



7.11. Выполните условие задания 7.10. Подпишите названия нот.

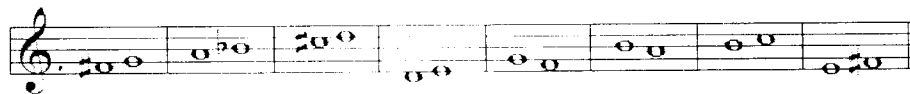


8. ПОЛУТОН И ТОН

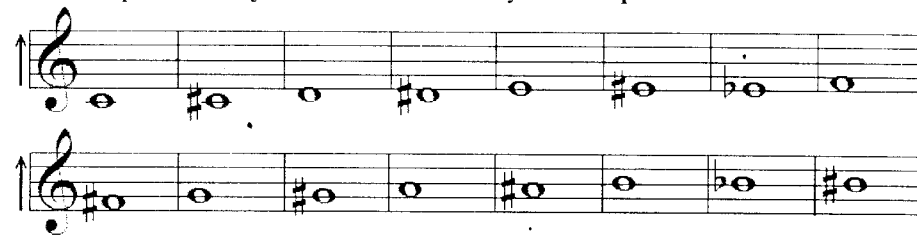
8.1. Найдите те белые клавиши, между которыми образуется полутон. Подпишите их.



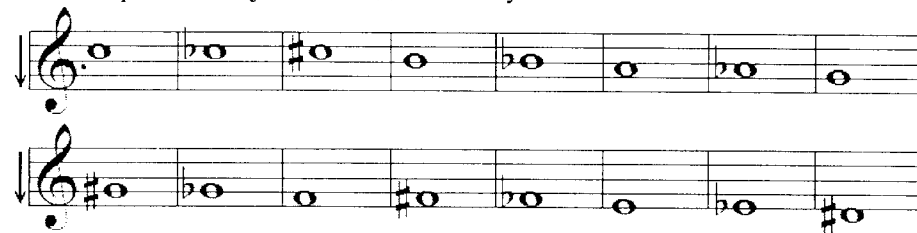
8.2. Укажите, какое расстояние (тон? полутон?) образуется между данными звуками.



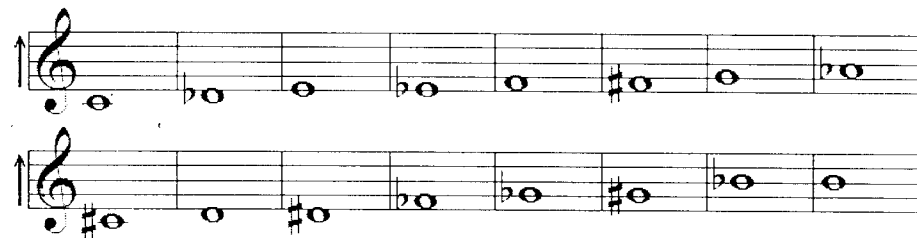
8.3. Постройте полутоны от данных звуков вверх.



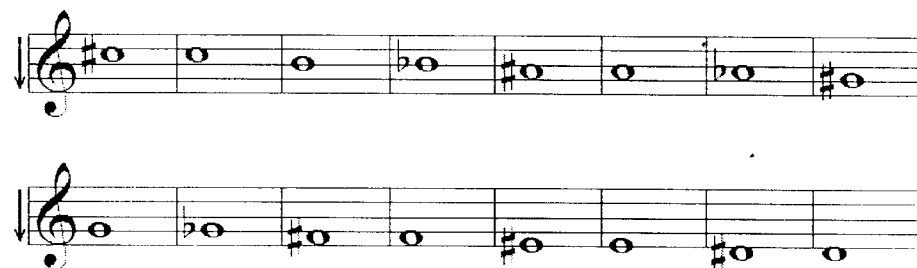
8.4. Постройте полутоны от данных звуков вниз.



8.5. Постройте тоны от данных звуков вверх.



8.6. Постройте тоны от данных звуков вниз.



8.7. Соедините скобками и подпишите римскими цифрами те ступени мажорных гамм, между которыми образован полутон.

До мажор Соль мажор

Фа мажор Ре мажор

8.8. Выучите вслух правило строения мажорной гаммы.

Тон, тон, по-лу-тон, три то-на по-лу-тон.

8.9. Постройте и сыграйте мажорные гаммы от звуков Ля и Си^b, используя там, где необходимо, диезы и бемоли.

Ля мажор Си^b мажор

9. ГАММА

9.1. По данному образцу гаммы До мажор постройте гаммы Фа мажор, Си^b мажор, Соль мажор, Ре мажор. Покажите в них, в соответствии с примером, указанные построения:

Пример: До мажор

а) Расстояние между звуками б) Разрешение неустойчивых ступеней в устойчивые

в) Нижний и верхний тетрахорды г) Тоника. Тоническое трезвучие. Вводные звуки.

д) Опевание устойчивых ступеней

Фа мажор

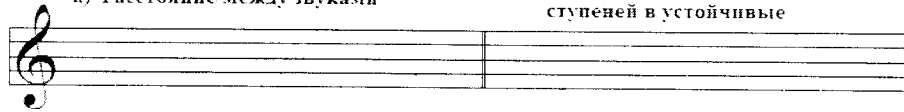
а) Расстояние между звуками б) Разрешение неустойчивых ступеней в устойчивые

в) Нижний и верхний тетрахорды г) Тоника. Тоническое трезвучие. Вводные звуки.

д) Опевание устойчивых ступеней

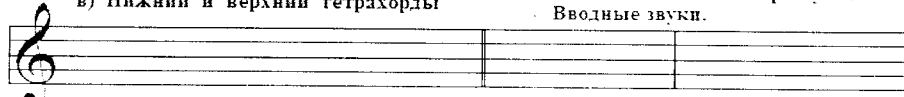
Си^б мажор

а) Расстояние между звуками



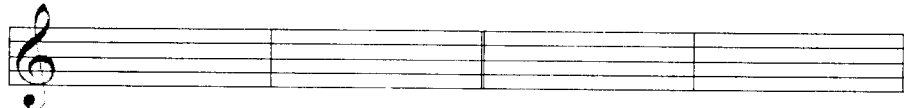
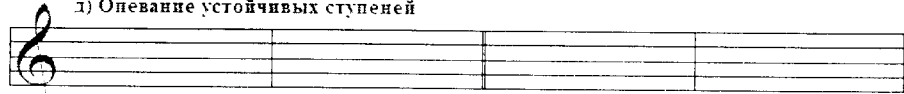
б) Разрешение неустойчивых ступеней в устойчивые

в) Нижний и верхний тетра хорды



г) Тоника. Тоническое трезвучие. Вводные звуки.

д) Опевание устойчивых ступеней



Соль мажор

а) Расстояние между звуками



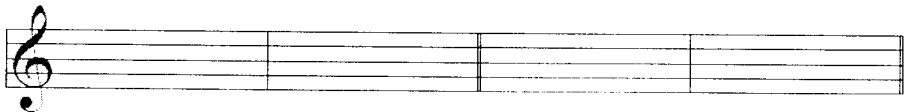
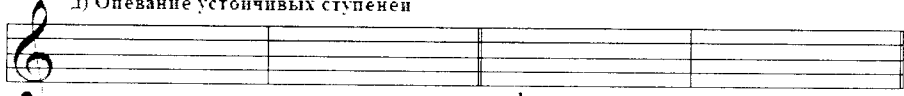
б) Разрешение неустойчивых ступеней в устойчивые

в) Нижний и верхний тетра хорды



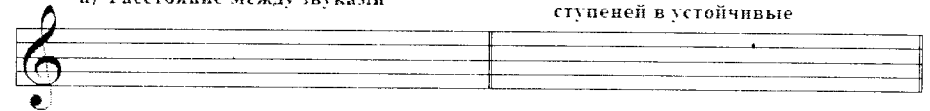
г) Тоника. Тоническое трезвучие. Вводные звуки.

д) Опевание устойчивых ступеней



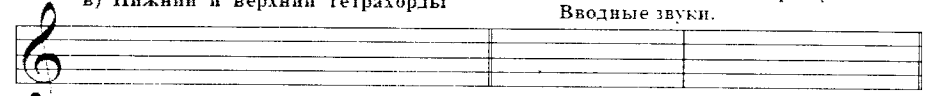
Ре мажор

а) Расстояние между звуками



б) Разрешение неустойчивых ступеней в устойчивые

в) Нижний и верхний тетра хорды

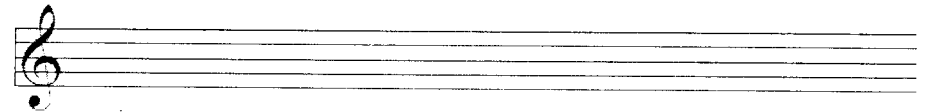


г) Тоника. Тоническое трезвучие. Вводные звуки.

д) Опевание устойчивых ступеней



9.2. Запишите указанные ступени в До мажоре

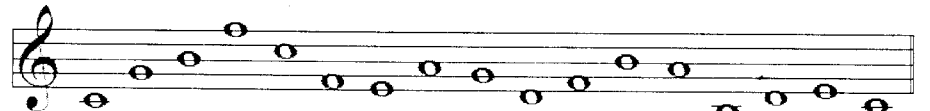


I III V IV II V I VII II I VI VII III I IV II I

9.3. Подпишите ступени под нотами в До мажоре. Неустойчивые ступени закрасьте чёрным цветом.



9.4. Исправьте ошибки.



I III V II V I VII II VI VII III I IV III V IV I

Ответ - а):

I III V II V I VII II VI VII III I IV III V IV I

Ответ - б):

9.5. Выучите вслух правило строения минорной гаммы.

Тон, по-лу-тон, тон, тон, по-лу-тон, тон, тон.

9.6. По данному образцу гаммы ля минор постройте гаммы ре минор, соль минор, ми минор, си минор, и покажите в них в соответствии с примером следующие построения:

Пример: ля минор

а) Расстояние между звуками

б) Разрешение неустойчивых ступеней в устойчивые

I II III IV V VI VII I I II III IV V VI VII I

в) Нижний и верхний тетрахорды

г) Тоника. Тоническое трезвучие. Вводные звуки.

t t³/₅ VII I II

д) Опевание устойчивых ступеней

I III

V

ре минор

а) Расстояние между звуками

б) Разрешение неустойчивых ступеней в устойчивые

в) Нижний и верхний тетрахорды

г) Тоника. Тоническое трезвучие. Вводные звуки.

д) Опевание устойчивых ступеней

соль минор

а) Расстояние между звуками

б) Разрешение неустойчивых ступеней в устойчивые

в) Нижний и верхний тетрахорды

г) Тоника. Тоническое трезвучие. Вводные звуки.

д) Опевание устойчивых ступеней

ми минор

а) Расстояние между звуками

б) Разрешение неустойчивых ступеней в устойчивые

в) Нижний и верхний тетра хорды

г) Тоника. Тоническое трезвучие. Вводные звуки.

д) Опевание устойчивых ступеней

си минор

а) Расстояние между звуками

б) Разрешение неустойчивых ступеней в устойчивые

в) Нижний и верхний тетра хорды

г) Тоника. Тоническое трезвучие. Вводные звуки.

д) Опевание устойчивых ступеней

9.7. Запишите указанные ступени в ля миноре.

I III V IV II V I VII II I VI VII III I IV II I

9.8. Подпишите ступени под нотами в ля миноре. Неустойчивые ступени закрасьте чёрным цветом.

9.9. Исправьте ошибки.
ля минор

I III V II V I VII II VI VII III I IV III V IV I

Ответ:

10. ТОНАЛЬНОСТЬ

10.1. В нотном примере определите тонику и тональность.



10.2. Произнесите вслух последовательно от всех «белых» нот (клавиш) такое предложение:

«Если **тони́ка до** – тональность **До мажор** или **до минор**».

Проделайте то же самое от нот диэзных и бемольных:

«Если **тони́ка ми^b** – тональность **Ми^b мажор** или **ми^b минор**».

«Если **тони́ка фа[#]** – тональность **Фа[#] мажор** или **фа[#] минор**».

10.3. Разучите упражнение. Сыграйте на фортепиано и спойте со словами.



Ес-ли то-ни-ка до, зна-чит До ма-жор, зна-чит До ма-жор.



Ес-ли то-ни-ка до, зна-чит до ми-нор, зна-чит до ми-нор.



Ес-ли то-ни-ка ре, зна-чит Ре ма-жор, зна-чит Ре ма-жор.



Ес-ли то-ни-ка ре, зна-чит ре ми-нор, зна-чит ре ми-нор.

10.4. Разучивайте упражнение 10.3 в восходящем порядке: от ноты ми, фа, соль, ля, си, затем в нисходящем порядке – от си, ля, соль, фа, ми, ре, до. Упражнение должно прозвучать без остановок, начиная от До мажора и заканчивая си минором, и наоборот, от Си мажора и заканчивая до минором.

10.5. Исполните упражнение 10.4. только в **мажорных** тональностях.

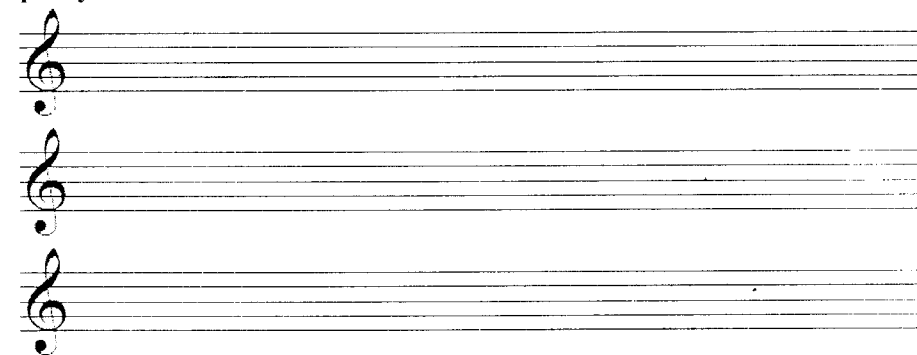
10.6. Исполните упражнение 10.4. только в **минорных** тональностях.

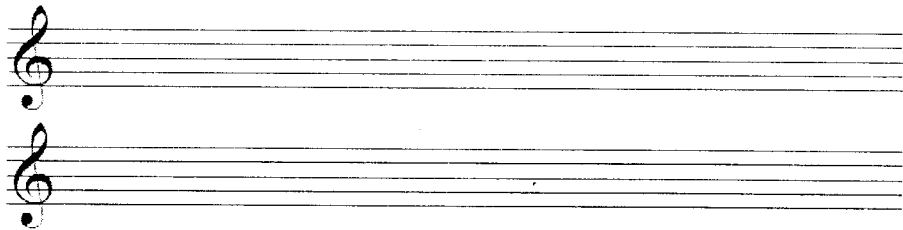
10.7. Сыграйте упражнение 10.3. от си^b, ля^b, фа[#], ми^b, до[#].

10.8. В следующих примерах определите **тональности**. Поставьте соответствующие **знаки** при ключе.



10.9. Выпишите к каждой мелодии гамму, тонику, **тоническое трезвучие**.

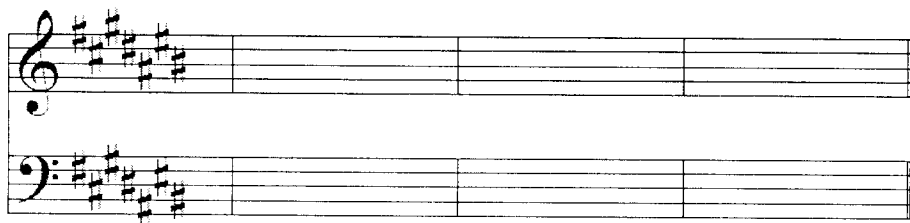




11. ЗНАКИ АЛЬТЕРАЦИИ

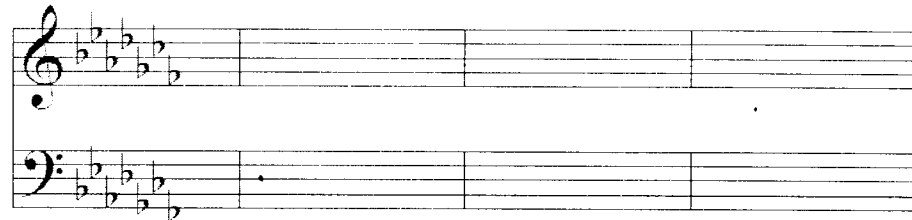
11.1. Выучи считалку про диезы. Потренируйся в написании диезов.

Фа, До, Соль, Ре, Ля, Ми, Си –
 Знаки в памяти носи.
 Фа# – на первом месте,
 Замыкающая – Си.

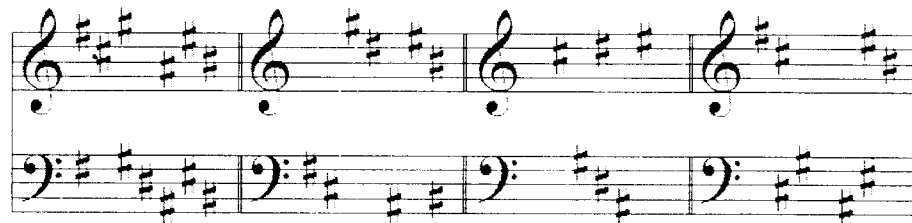


11.2. Выучи считалку про бемоли. Потренируйся в написании бемолей.

Си, Ми, Ля, Ре, Соль, До, Фа –
 Вот бемольная строфа.
 Сиb, как старший брат,
 Строит все бемоли в ряд.



11.3. Вставьте пропущенные диезы.



11.4. В нужном порядке запишите в ключе указанное количество диезов.



11.5. Запишите указанные диезы около нот в разных октавах.

Соль Ми Си Фа До Ре Ля Си Соль Ре Ля Фа

11.6. Напишите у каждой ноты знак отмены – беккар.

11.7. Соедините стрелочками ноты, которые записаны по-разному, а звучат одинаково.

11.8. Вставьте пропущенные бемоли.

11.9. В нужном порядке запишите в ключе названное количество бемолей.

3♭ 2♭ 4♭ 6♭

5♭ 1♭ 6♭ 7♭

11.10. Запишите указанные бемоли возле нот.

Соль Ми Си Фа До Ре Ля Си Соль Ре Ля Фа

11.11. Допишите в каждом такте одинаково звучащие ноты.

а)

б)

11.12. Отменить указанные возле нот знаки.

а)

б)

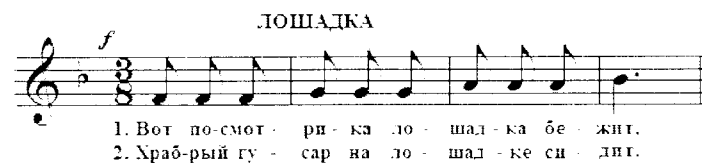
12. ТЕМП

12.1. Определите темп.

О С Л И К



ЛОШАДКА



Ой, Джигуне, Джигуне



Небылица




Сіра киця милася



13. ФЕРМАТА

13.1. Поставьте знак фермата по образцу.

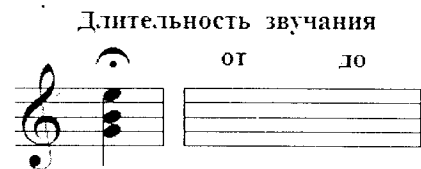



13.2. Определите, какая допустимая длительность звучания приведенных нот со знаком фермата (интервал длительности звучания «от» и «до») в соответствии с примером.

Длительность звучания



Длительность звучания



Длительность звучания



Длительность звучания



Длительность звучания



14. ЛИГА

14.1. В следующих примерах залигуйте ноты одинаковой высоты.

а)

б)

в)

14.2. Простучите ритм следующих примеров, считая при этом вслух.

а)

б)

в)

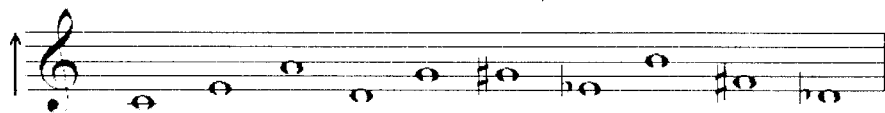
г)

д)

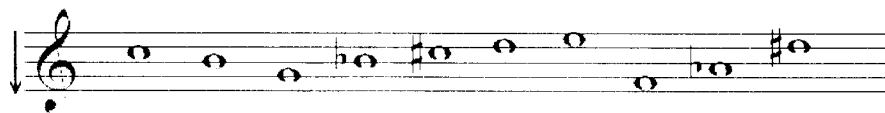
е)

15. АККОРД. ТРЕЗВУЧИЕ. ТОНИЧЕСКОЕ ТРЕЗВУЧИЕ.

15.1. От данных звуков постройте трезвучия вверх.



15.2. От данных звуков постройте трезвучия вниз.



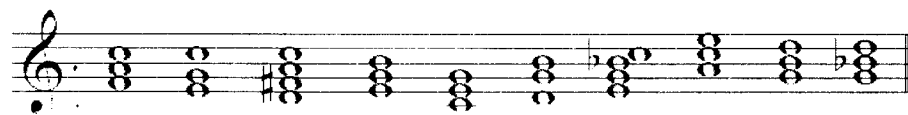
15.3. Допишите звук, чтобы получилось трезвучие.



15.4. Определите тональность предложенных тонических трезвучий.

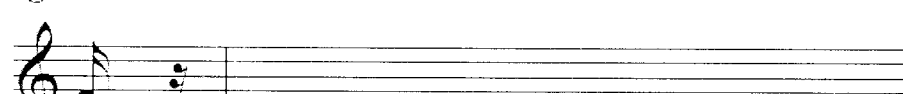
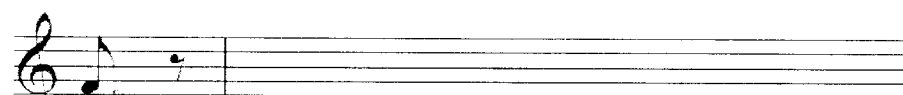
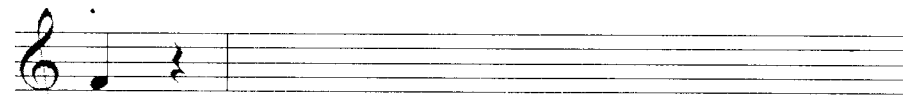
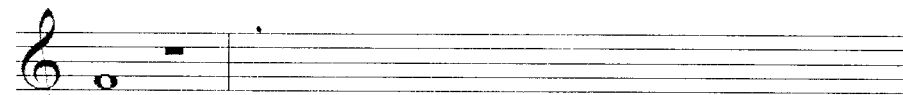


15.5. Найдите и обведите трезвучия.

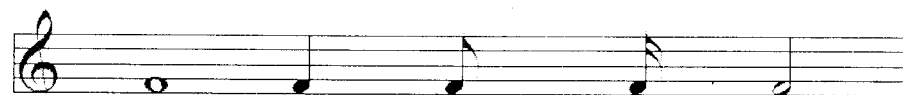
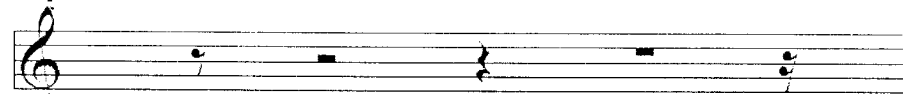


16. ПАУЗА

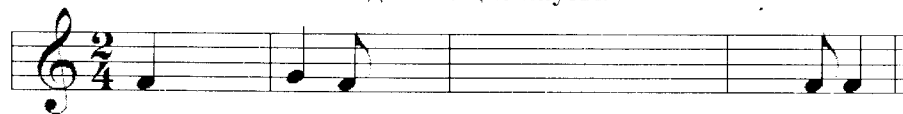
16.1. Напишите по данным образцам ноты и соответствующие им паузы:



16.2. Соедините стрелочками паузы и соответствующие им длительности.



16.3. Поставьте в тактах недостающие паузы.



16.4. Заполните такты в указанных размерах длительностями и паузами.

17. ДИНАМИЧЕСКИЕ ОТТЕНКИ

17.1. Напишите по образцу.

17.2. Поставьте динамические оттенки в пьесах.

18. ЗАТАКТ

18.1. Определите, какие ноты приходятся на затакт. Простучите длительности, считая велух.



18.2. Поставьте тактовые черты.



18.3. Определите размер стиха и запишите ритм (2/4; 3/4):

*В нашем доме на полу
Ящик маленький в углу.
В нём живёт ручной зверёк,
Белый-белый хомячок.*

19. ФРАЗА

19.1. Определите количество фраз, обозначьте их лигами и знаком цезура. Определите устойчивые и неустойчивые фразы. На каком звуке заканчиваются неустойчивые фразы?



г) **Птичка**

Птич-ка над мо - им о - кош-ком гнёз-дыш-ко для де - ток вьёт
То со-лом-ку та-шит внож-ках, то пу-шок вно - су не-сёт То со-лом-ку
та - шит внож-ках, то пу-шок вно - су не-сёт

д) **Осень** **детская песенка**

е) **Старинная французская песенка** **музыка П. Чайковского**

19.2. Сочините ответную фразу.

а) **Кот**

Как у на-ше - го ко-та шуб-ка о - чень хо-ро-ша.
Как у ко-ти - ка у - сы за-ме-ча-тель - ной кра-сы.

б) **Драка**

В ре - ке боль-ша-я дра-ка: пос - по - ри-ли два ра - ка.

19.3. Допишите длительности. Обозначьте фразы, кульминацию.

19.4. Сочините вторую фразу.

20. РЕПРИЗА

20.1. Научитесь писать знак репризы.

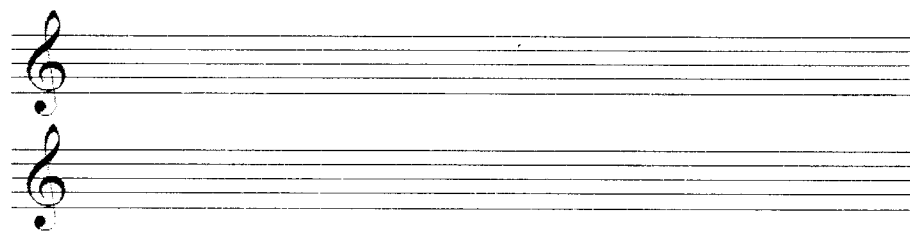
20.2. Перепишите музыкальные примеры, просольфеджируйте их.

1. **Allegro** **Українська народна пісня "Добрий вечір, дівчино, куди йдеш"**

"Доб-рий ве - чір, дів - чи-но, ку - ди йдеш? Доб-рий ве - чір"



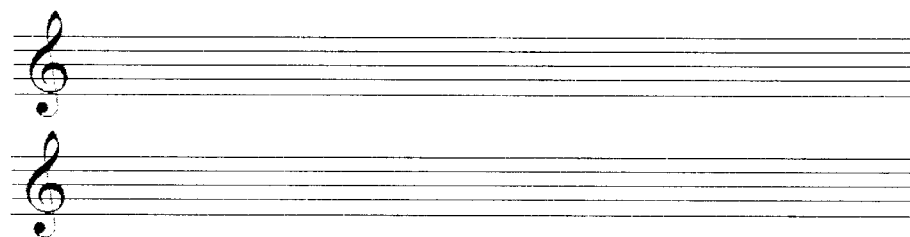
дів-чи-но ку-ди йдеш? Скажи ме-ні прав-доть-ку, де жи-веш?



Голубка



Ми го-луб-ку із-ло-ви-ли і дов-ко-ла об-сту-пи-ли.
Ти го-луб-ко, чо-го ту-жаш? Ви-би-рай си, ко-го лю-биш



20.3. Поставте знаки репризы в нужных местах:

Весело Украинская народная песня "Зайчик и лисичка"



Эй, ли-сич-ка, здрав-ствуй, ку-да и-дешь?
Ты ска-жи мне, ку-мыш-ка, где жи-вешь?

Весело Белорусская народная песня "Савка и Гришка"



Сав-ка и Гриш-ка сле-ла-ли ду-ду-ду.
Ду-ду-ду-ду-ду-ду-ду-ду, ай, ду-ду-ду-ду

Оживлённо Старинный напев



Ду-ду-ду-ду-ду-ду-ду-ду, ай, ду-ду-ду-ду

21. КУЛЬМИНАЦИЯ

21.1. В следующих музыкальных примерах определите тональность, количество фраз и кульминацию.

Сладкая грёза Музыка П. Чайковский



Ты ска-жи мне, ку-мыш-ка, где жи-вешь?



"Місяць на небі"

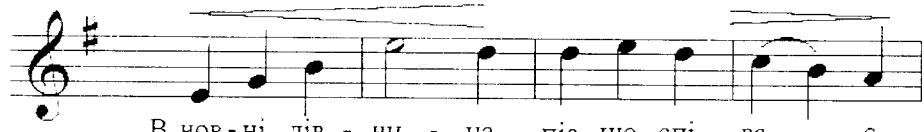
Українська народна пісня



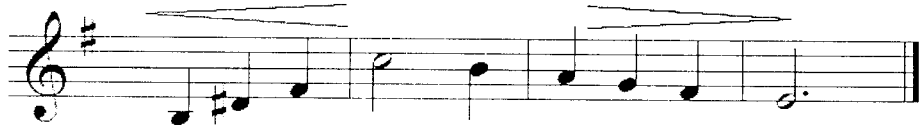
Мі-сяць на не - бі, зі-ронь-ки ся - ють,



ти - хо по мо - рю чо - вен пли - ве.



В чов-ні дів - чи - на піс-ню спі - ва - є.

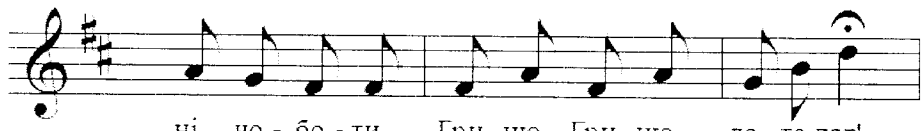


а ко-зак чу - є сер-день-ко мре.

Українська народна пісня "Грицю, Грицю, до роботи"



Гри-цю, Гри-цю, до ро-бо-ти! В Гри-ця пор-ва -



ні чо - бо - ти.. Гри-цю, Гри-цю, до те-ляг!



ВГри - ця ні - жень - ки бо - лять...



До - шик, до - шик кра-па - є дріб -



нень - ко... Я ж ду - ма - ла, я ж ду - ма - ла -

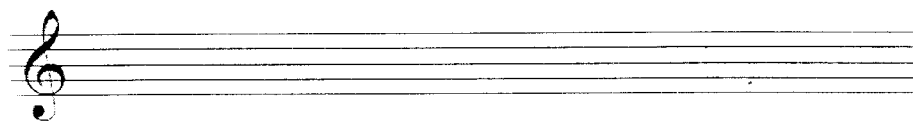
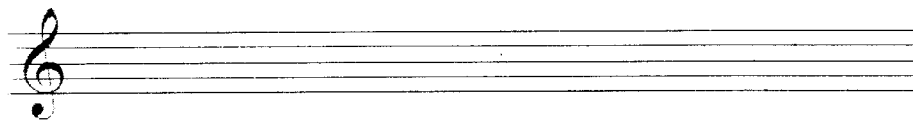


За - по - ро-жеш, нень - ко! Я ж ду - ма - ла.



'я ж ду - ма - ла - За - по - ро-жеш, нень - ко!

21.2. Сочините мелодію, содержащую кульминацию.



22. МЕЛОДИЯ И АККОМПАНеМЕНТ

22.1. Спойте примеры и одновременно проиграйте аккомпанемент на сильную долю.

1. **Корова**

Хо-дит, бро-дит по луж-ку ры-жа-я ко-ро-ва,
даст о-на нам к ве-чер-ку мо-ло-ка пар-но-го.

2. **Зайка**

Хо-дит зай-ка по са-ду по са-ду,
шип-лет трав-ку ле-бе-ду ле-бе-ду.

3. **Українська народна пісня "На широкім Дунаю"**

Andante

На ши-ро-кім Ду-на-ю. Ду-на-ю гу-сяр гу-си зга-ня-є...

4. **Українська народна пісня "Не тепер"**

Не те-пер, не те-пер на гри-би хо-ди-ти!
Во-се-ни, во-се-ни, як бу-дуть ро-ди-ти.

5. **Українська народна пісня "Ой ходила Марусенька"**

Ой, хо-ди-ла Ма-ру-сень-ка у ліс по ка-ли-ну
та й хо-ди-ла, та й блу-ди-ла сім літ і го-ди-ну.

22.2. Создайте и запишите акомпанементы к мелодиям украинских народных песен, используя звуки главных ступеней

"Біла квочка - чубарочка"

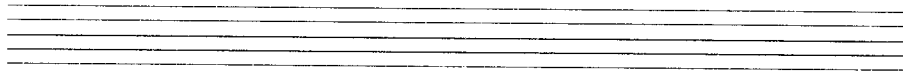
23. ТРАНСПОЗИЦИЯ

23.1. Транспонируйте мелодию в тональности До мажор, Соль мажор, Ре мажор.

23.2. Транспонируйте мелодию на тон вверх.

23.3. Транспонируйте мелодию на тон вниз.

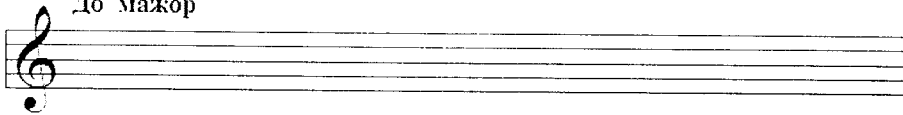
23.4. Транспонируйте мелодию в другую тональность, изменив скрипичный ключ на басовый.



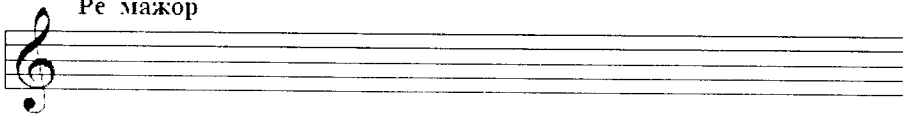
23.5. Транспонируйте мелодии в указанные тональности.



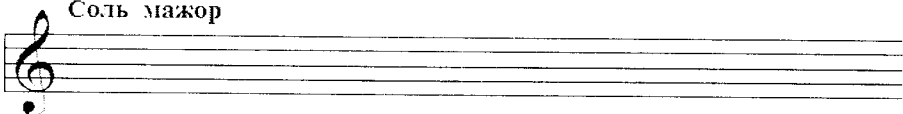
До мажор



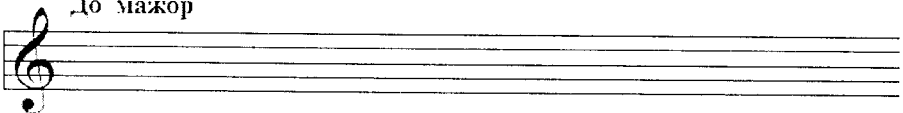
Ре мажор



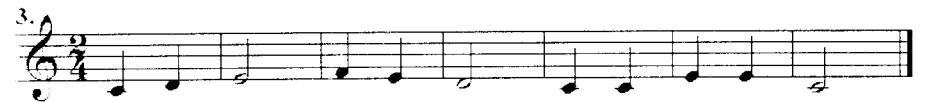
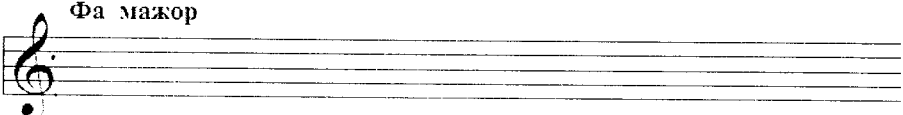
Соль мажор



До мажор



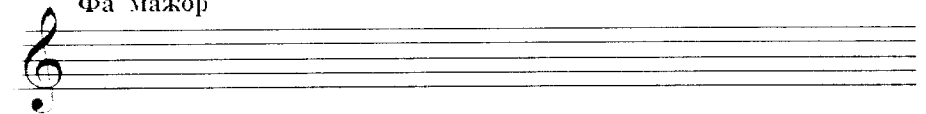
Фа мажор



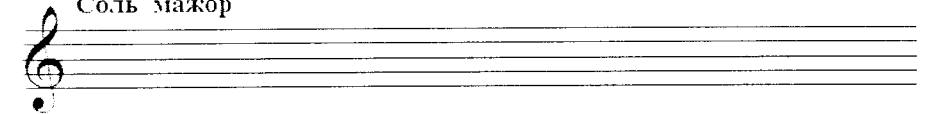
Ре мажор



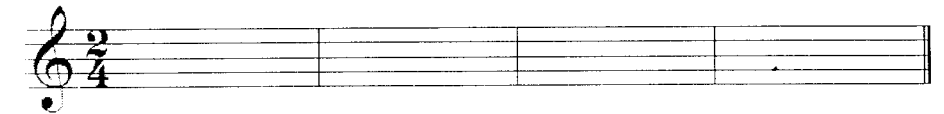
Фа мажор



Соль мажор



4. a moll → h moll



5.

D dur



C-dur

6.

h moll



a moll

23.6. Вместо ступеней напишите ноты в До мажоре, Соль мажоре, Ре мажоре.

До мажор

Соль мажор

Ре мажор

До мажор

Соль мажор

Ре мажор

24. КАНОН. ИМИТАЦИЯ

24.1. Определите тональность, сольфеджируйте мелодию. Исполните «Канон».

Ра-зом спи-ва-ем, день zus-три-ча-ем.

Ра-зом спи-ва-ем, день zus-три-ча-ем.

24.2. Запишите второй голос с разницей в 4 такта.

ПОЙ, МАЛЫШКА, ПЕСЕНКУ (Канон)

24.3. Запишите второй голос с разницей в 2 такта.

Жулка (Канон)

В пог-реб ле-зет Жуч-ка Сне-ю кот.

Б

Ес-ли в не-бе гуч-ка дождь пой-дет

24.4. Постройте и спойте гамму Ре мажор, Фа мажор, Соль мажор.

До мажор

Ре мажор

25.5. Запишите указанные ступени.

I VII I IV VII# II V VI# VI# I

25.6. Вместо ступеней запишите ноты в ля миноре натуральном.

V V V V V I VI V IV
 IV IV IV IV IV VII IV V
 V V V V V I IV V IV
 V V V V V V IV III II I

25.7. Закончите мелодию.

Ні-би при-го - ми-лось, со-неч-ко при - віт - не,
 у тра - ви по-жовк - лий мо - ло-чай не квіт - не.

25.8. Вместо ступеней запишите мелодию в ля миноре гармоническом.

V V I III II I V VI VII I
 III II I II I VII V VI VII I
 I V I V IV V VI VI V
 III IV V IV V VI V VII I

25.9. Заполните такты.

Сні-гу, сні-гу на-ме - ла нам зи - ма ба - бу - ся,
 у мо-ро - за ді-ду-ся по-бі-ли-ли ву - ся

25.10. В данных примерах определите вид минора.

1. $\frac{2}{4}$

2. $\frac{3}{4}$

3. $\frac{3}{4}$

4. $\frac{2}{4}$

5. $\frac{3}{4}$

$\frac{2}{4}$

$\frac{2}{4}$

$\frac{2}{4}$

26. СЕКВЕНЦИЯ

26.1. Допишите секвенцию, подпишите ступени начала каждого звена.

$\frac{2}{4}$

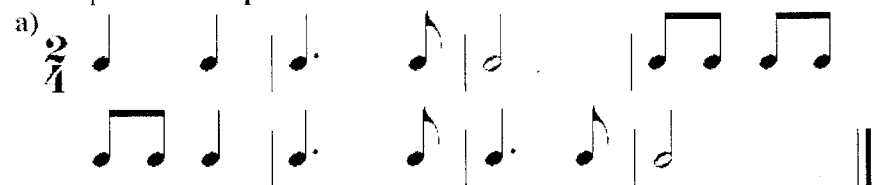
I VII

$\frac{3}{4}$

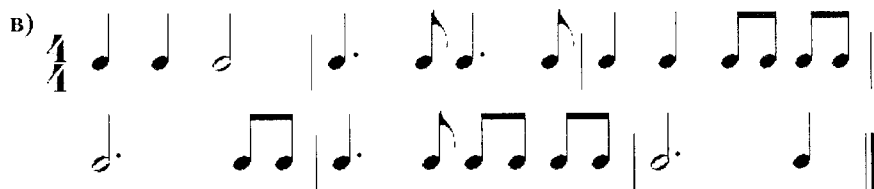
I II

27. ТОЧКА, СТОЯЩАЯ СБОКУ ОТ НОТЫ

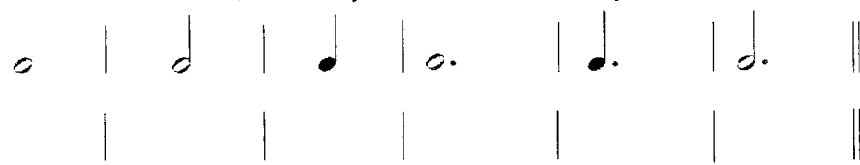
27.1. Прохлопайте ритм.

a) $\frac{2}{4}$ 

б) $\frac{3}{4}$ 

в) $\frac{4}{4}$ 

27.2. Каждую из нижеследующих длительностей напишите тремя нотными знаками, используя для этой цели лигу.



27.3. Напишите одной нотой, применяя точки, следующие суммы длительностей.

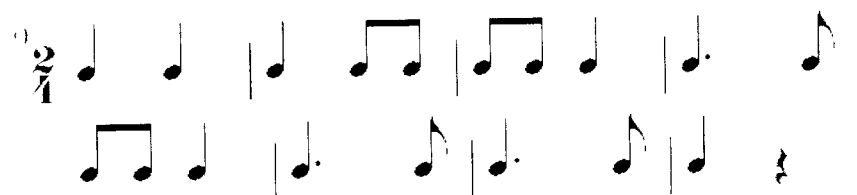


27.4. Используя знаки увеличения длительности звука, сделайте так, чтобы длительность в такте соответствовала его размеру.



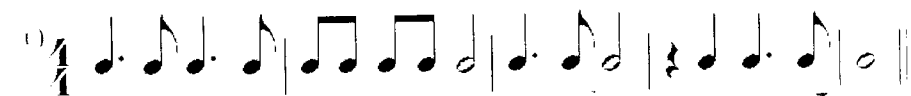
28. РИТМИЧЕСКАЯ ГРУППА

28.1. Прохлопайте ритм.

а) $\frac{2}{4}$ 


б) $\frac{2}{4}$ 


в) $\frac{3}{4}$ 

г) $\frac{4}{4}$ 

28.2. Спойте гамму До мажор.

28.3. Спойте пройденные гаммы в таком же ритме.

28.4. Сочините секвенцию, используя ритм 

28.5. Сочините секвенцию, используя ритм 

28.6. Дополните такты нотами различных длительностей.

28.7. Заполните такты нотами различных длительностей.

28.8. Расставьте тактовые чёрточки в мелодиях.

28.9. Запишите одной нотой.

28.10. Сольфеджируйте мелодию с ритмическим аккомпанементом.

Швидко Ой джигуне, джигуне.

2 КЛАСС

29. ИНТЕРВАЛЫ

29.1. Соедините разноцветными стрелочками названия интервалов и цифры, которыми они обозначаются.

Прима	3
Секунда	5
Терция	1
Кварта	4
Квинта	2
Секста	8
Септима	6
Октава	7

29.2. Постройте все интервалы от данных звуков вверх.

29.3. Постройте все интервалы от данных звуков вниз.

б)

1 2 3 4 5 6 7 8

29.4. Допишите пропущенные интервалы.

а)

8 7 6 5 4 3 2 1

б)

1 2 3 4 5 6 7 8

29.5. Постройте указанные интервалы от любых звуков.

а)

3 2 5 4 2 3 4 5

б)

5 3 8 7 2 6 3 4

29.6. Найдите три ошибки в записи интервалов и исправьте их.

3 4 5 8 6 7 2 5

29.7. Подпишите цифрами данные интервалы.

29.8. Превратите данные большие секунды в малые, повышая нижний звук на полтона с помощью диеза или бекара.

б.2 м.2 б.2 м.2 б.2 м.2 б.2 м.2

б.2 м.2 б.2 м.2 б.2 м.2 б.2 м.2

29.9. Превратите данные малые секунды в большие с помощью диеза или бемоля.

м.2 б.2 м.2 б.2 м.2 б.2 м.2 б.2

м.2 б.2 м.2 б.2 м.2 б.2 м.2 б.2

29.10. Поставьте там, где необходимо, диезы, чтобы все данные трети стали большими.

29.11. Напишите малые терции от указанных звуков.

29.12. Постройте вниз от звуков ДО, РЕ, МИ интервалы: м.2, б.2, м.3, б.3.

A musical staff in treble clef with a downward-pointing arrow at the beginning. It contains three pairs of notes: D4 and E4, E4 and F4, and F4 and G4. Below the staff, the intervals are labeled: м.2, б.2, м.3, б.3.

29.13. Постройте чистые кварты от всех белых клавиш.

An empty musical staff in treble clef, intended for writing pure fourths from all white keys.

29.14. Допишите диезы в чистых квартах там, где необходимо.

A musical staff in treble clef showing four pairs of notes: D4 and G4, E4 and A4, F4 and B4, and C5 and F5. The first two pairs have a sharp sign (#) on the lower note.

29.15. Допишите бемоли в чистых квартах там, где необходимо.

A musical staff in treble clef showing four pairs of notes: D4 and G4, E4 and A4, F4 and B4, and C5 and F5. The first two pairs have a flat sign (b) on the lower note.

29.16. Постройте чистые квинты от данных звуков.

A musical staff in treble clef showing four pairs of notes: D4 and A4, E4 and B4, F4 and C5, and G4 and D5.

29.17. Найдите среди разных интервалов только чистые квинты и раскрасьте их.

A musical staff in treble clef containing various intervals: D4-G4, E4-A4, F4-B4, C5-F5, D4-G4, E4-A4, F4-B4, G4-D5, A4-E5, B4-F5, C5-G5, D5-A5, E5-B5, F5-C6, G5-D6, A5-E6, B5-F6, C6-G6, D6-A6, E6-B6, F6-C7, G6-D7, A6-E7, B6-F7, C7-G7, D7-A7, E7-B7, F7-C8, G7-D8, A7-E8, B7-F8, C8-G8, D8-A8, E8-B8, F8-C9, G8-D9, A8-E9, B8-F9, C9-G9, D9-A9, E9-B9, F9-C10, G9-D10, A9-E10, B9-F10, C10-G10, D10-A10, E10-B10, F10-C11, G10-D11, A10-E11, B10-F11, C11-G11, D11-A11, E11-B11, F11-C12, G11-D12, A11-E12, B11-F12, C12-G12, D12-A12, E12-B12, F12-C13, G12-D13, A12-E13, B12-F13, C13-G13, D13-A13, E13-B13, F13-C14, G13-D14, A13-E14, B13-F14, C14-G14, D14-A14, E14-B14, F14-C15, G14-D15, A14-E15, B14-F15, C15-G15, D15-A15, E15-B15, F15-C16, G15-D16, A15-E16, B15-F16, C16-G16, D16-A16, E16-B16, F16-C17, G16-D17, A16-E17, B16-F17, C17-G17, D17-A17, E17-B17, F17-C18, G17-D18, A17-E18, B17-F18, C18-G18, D18-A18, E18-B18, F18-C19, G18-D19, A18-E19, B18-F19, C19-G19, D19-A19, E19-B19, F19-C20, G19-D20, A19-E20, B19-F20, C20-G20, D20-A20, E20-B20, F20-C21, G20-D21, A20-E21, B20-F21, C21-G21, D21-A21, E21-B21, F21-C22, G21-D22, A21-E22, B21-F22, C22-G22, D22-A22, E22-B22, F22-C23, G22-D23, A22-E23, B22-F23, C23-G23, D23-A23, E23-B23, F23-C24, G23-D24, A23-E24, B23-F24, C24-G24, D24-A24, E24-B24, F24-C25, G24-D25, A24-E25, B24-F25, C25-G25, D25-A25, E25-B25, F25-C26, G25-D26, A25-E26, B25-F26, C26-G26, D26-A26, E26-B26, F26-C27, G26-D27, A26-E27, B26-F27, C27-G27, D27-A27, E27-B27, F27-C28, G27-D28, A27-E28, B27-F28, C28-G28, D28-A28, E28-B28, F28-C29, G28-D29, A28-E29, B28-F29, C29-G29, D29-A29, E29-B29, F29-C30, G29-D30, A29-E30, B29-F30, C30-G30, D30-A30, E30-B30, F30-C31, G30-D31, A30-E31, B30-F31, C31-G31, D31-A31, E31-B31, F31-C32, G31-D32, A31-E32, B31-F32, C32-G32, D32-A32, E32-B32, F32-C33, G32-D33, A32-E33, B32-F33, C33-G33, D33-A33, E33-B33, F33-C34, G33-D34, A33-E34, B33-F34, C34-G34, D34-A34, E34-B34, F34-C35, G34-D35, A34-E35, B34-F35, C35-G35, D35-A35, E35-B35, F35-C36, G35-D36, A35-E36, B35-F36, C36-G36, D36-A36, E36-B36, F36-C37, G36-D37, A36-E37, B36-F37, C37-G37, D37-A37, E37-B37, F37-C38, G37-D38, A37-E38, B37-F38, C38-G38, D38-A38, E38-B38, F38-C39, G38-D39, A38-E39, B38-F39, C39-G39, D39-A39, E39-B39, F39-C40, G39-D40, A39-E40, B39-F40, C40-G40, D40-A40, E40-B40, F40-C41, G40-D41, A40-E41, B40-F41, C41-G41, D41-A41, E41-B41, F41-C42, G41-D42, A41-E42, B41-F42, C42-G42, D42-A42, E42-B42, F42-C43, G42-D43, A42-E43, B42-F43, C43-G43, D43-A43, E43-B43, F43-C44, G43-D44, A43-E44, B43-F44, C44-G44, D44-A44, E44-B44, F44-C45, G44-D45, A44-E45, B44-F45, C45-G45, D45-A45, E45-B45, F45-C46, G45-D46, A45-E46, B45-F46, C46-G46, D46-A46, E46-B46, F46-C47, G46-D47, A46-E47, B46-F47, C47-G47, D47-A47, E47-B47, F47-C48, G47-D48, A47-E48, B47-F48, C48-G48, D48-A48, E48-B48, F48-C49, G48-D49, A48-E49, B48-F49, C49-G49, D49-A49, E49-B49, F49-C50, G49-D50, A49-E50, B49-F50, C50-G50, D50-A50, E50-B50, F50-C51, G50-D51, A50-E51, B50-F51, C51-G51, D51-A51, E51-B51, F51-C52, G51-D52, A51-E52, B51-F52, C52-G52, D52-A52, E52-B52, F52-C53, G52-D53, A52-E53, B52-F53, C53-G53, D53-A53, E53-B53, F53-C54, G53-D54, A53-E54, B53-F54, C54-G54, D54-A54, E54-B54, F54-C55, G54-D55, A54-E55, B54-F55, C55-G55, D55-A55, E55-B55, F55-C56, G55-D56, A55-E56, B55-F56, C56-G56, D56-A56, E56-B56, F56-C57, G56-D57, A56-E57, B56-F57, C57-G57, D57-A57, E57-B57, F57-C58, G57-D58, A57-E58, B57-F58, C58-G58, D58-A58, E58-B58, F58-C59, G58-D59, A58-E59, B58-F59, C59-G59, D59-A59, E59-B59, F59-C60, G59-D60, A59-E60, B59-F60, C60-G60, D60-A60, E60-B60, F60-C61, G60-D61, A60-E61, B60-F61, C61-G61, D61-A61, E61-B61, F61-C62, G61-D62, A61-E62, B61-F62, C62-G62, D62-A62, E62-B62, F62-C63, G62-D63, A62-E63, B62-F63, C63-G63, D63-A63, E63-B63, F63-C64, G63-D64, A63-E64, B63-F64, C64-G64, D64-A64, E64-B64, F64-C65, G64-D65, A64-E65, B64-F65, C65-G65, D65-A65, E65-B65, F65-C66, G65-D66, A65-E66, B65-F66, C66-G66, D66-A66, E66-B66, F66-C67, G66-D67, A66-E67, B66-F67, C67-G67, D67-A67, E67-B67, F67-C68, G67-D68, A67-E68, B67-F68, C68-G68, D68-A68, E68-B68, F68-C69, G68-D69, A68-E69, B68-F69, C69-G69, D69-A69, E69-B69, F69-C70, G69-D70, A69-E70, B69-F70, C70-G70, D70-A70, E70-B70, F70-C71, G70-D71, A70-E71, B70-F71, C71-G71, D71-A71, E71-B71, F71-C72, G71-D72, A71-E72, B71-F72, C72-G72, D72-A72, E72-B72, F72-C73, G72-D73, A72-E73, B72-F73, C73-G73, D73-A73, E73-B73, F73-C74, G73-D74, A73-E74, B73-F74, C74-G74, D74-A74, E74-B74, F74-C75, G74-D75, A74-E75, B74-F75, C75-G75, D75-A75, E75-B75, F75-C76, G75-D76, A75-E76, B75-F76, C76-G76, D76-A76, E76-B76, F76-C77, G76-D77, A76-E77, B76-F77, C77-G77, D77-A77, E77-B77, F77-C78, G77-D78, A77-E78, B77-F78, C78-G78, D78-A78, E78-B78, F78-C79, G78-D79, A78-E79, B78-F79, C79-G79, D79-A79, E79-B79, F79-C80, G79-D80, A79-E80, B79-F80, C80-G80, D80-A80, E80-B80, F80-C81, G80-D81, A80-E81, B80-F81, C81-G81, D81-A81, E81-B81, F81-C82, G81-D82, A81-E82, B81-F82, C82-G82, D82-A82, E82-B82, F82-C83, G82-D83, A82-E83, B82-F83, C83-G83, D83-A83, E83-B83, F83-C84, G83-D84, A83-E84, B83-F84, C84-G84, D84-A84, E84-B84, F84-C85, G84-D85, A84-E85, B84-F85, C85-G85, D85-A85, E85-B85, F85-C86, G85-D86, A85-E86, B85-F86, C86-G86, D86-A86, E86-B86, F86-C87, G86-D87, A86-E87, B86-F87, C87-G87, D87-A87, E87-B87, F87-C88, G87-D88, A87-E88, B87-F88, C88-G88, D88-A88, E88-B88, F88-C89, G88-D89, A88-E89, B88-F89, C89-G89, D89-A89, E89-B89, F89-C90, G89-D90, A89-E90, B89-F90, C90-G90, D90-A90, E90-B90, F90-C91, G90-D91, A90-E91, B90-F91, C91-G91, D91-A91, E91-B91, F91-C92, G91-D92, A91-E92, B91-F92, C92-G92, D92-A92, E92-B92, F92-C93, G92-D93, A92-E93, B92-F93, C93-G93, D93-A93, E93-B93, F93-C94, G93-D94, A93-E94, B93-F94, C94-G94, D94-A94, E94-B94, F94-C95, G94-D95, A94-E95, B94-F95, C95-G95, D95-A95, E95-B95, F95-C96, G95-D96, A95-E96, B95-F96, C96-G96, D96-A96, E96-B96, F96-C97, G96-D97, A96-E97, B96-F97, C97-G97, D97-A97, E97-B97, F97-C98, G97-D98, A97-E98, B97-F98, C98-G98, D98-A98, E98-B98, F98-C99, G98-D99, A98-E99, B98-F99, C99-G99, D99-A99, E99-B99, F99-C100, G99-D100, A99-E100, B99-F100, C100-G100, D100-A100, E100-B100, F100-C101, G100-D101, A100-E101, B100-F101, C101-G101, D101-A101, E101-B101, F101-C102, G101-D102, A101-E102, B101-F102, C102-G102, D102-A102, E102-B102, F102-C103, G102-D103, A102-E103, B102-F103, C103-G103, D103-A103, E103-B103, F103-C104, G103-D104, A103-E104, B103-F104, C104-G104, D104-A104, E104-B104, F104-C105, G104-D105, A104-E105, B104-F105, C105-G105, D105-A105, E105-B105, F105-C106, G105-D106, A105-E106, B105-F106, C106-G106, D106-A106, E106-B106, F106-C107, G106-D107, A106-E107, B106-F107, C107-G107, D107-A107, E107-B107, F107-C108, G107-D108, A107-E108, B107-F108, C108-G108, D108-A108, E108-B108, F108-C109, G108-D109, A108-E109, B108-F109, C109-G109, D109-A109, E109-B109, F109-C110, G109-D110, A109-E110, B109-F110, C110-G110, D110-A110, E110-B110, F110-C111, G110-D111, A110-E111, B110-F111, C111-G111, D111-A111, E111-B111, F111-C112, G111-D112, A111-E112, B111-F112, C112-G112, D112-A112, E112-B112, F112-C113, G112-D113, A112-E113, B112-F113, C113-G113, D113-A113, E113-B113, F113-C114, G113-D114, A113-E114, B113-F114, C114-G114, D114-A114, E114-B114, F114-C115, G114-D115, A114-E115, B114-F115, C115-G115, D115-A115, E115-B115, F115-C116, G115-D116, A115-E116, B115-F116, C116-G116, D116-A116, E116-B116, F116-C117, G116-D117, A116-E117, B116-F117, C117-G117, D117-A117, E117-B117, F117-C118, G117-D118, A117-E118, B117-F118, C118-G118, D118-A118, E118-B118, F118-C119, G118-D119, A118-E119, B118-F119, C119-G119, D119-A119, E119-B119, F119-C120, G119-D120, A119-E120, B119-F120, C120-G120, D120-A120, E120-B120, F120-C121, G120-D121, A120-E121, B120-F121, C121-G121, D121-A121, E121-B121, F121-C122, G121-D122, A121-E122, B121-F122, C122-G122, D122-A122, E122-B122, F122-C123, G122-D123, A122-E123, B122-F123, C123-G123, D123-A123, E123-B123, F123-C124, G123-D124, A123-E124, B123-F124, C124-G124, D124-A124, E124-B124, F124-C125, G124-D125, A124-E125, B124-F125, C125-G125, D125-A125, E125-B125, F125-C126, G125-D126, A125-E126, B125-F126, C126-G126, D126-A126, E126-B126, F126-C127, G126-D127, A126-E127, B126-F127, C127-G127, D127-A127, E127-B127, F127-C128, G127-D128, A127-E128, B127-F128, C128-G128, D128-A128, E128-B128, F128-C129, G128-D129, A128-E129, B128-F129, C129-G129, D129-A129, E129-B129, F129-C130, G129-D130, A129-E130, B129-F130, C130-G130, D130-A130, E130-B130, F130-C131, G130-D131, A130-E131, B130-F131, C131-G131, D131-A131, E131-B131, F131-C132, G131-D132, A131-E132, B131-F132, C132-G132, D132-A132, E132-B132, F132-C133, G132-D133, A132-E133, B132-F133, C133-G133, D133-A133, E133-B133, F133-C134, G133-D134, A133-E134, B133-F134, C134-G134, D134-A134, E134-B134, F134-C135, G134-D135, A134-E135, B134-F135, C135-G135, D135-A135, E135-B135, F135-C136, G135-D136, A135-E136, B135-F136, C136-G136, D136-A136, E136-B136, F136-C137, G136-D137, A136-E137, B136-F137, C137-G137, D137-A137, E137-B137, F137-C138, G137-D138, A137-E138, B137-F138, C138-G138, D138-A138, E138-B138, F138-C139, G138-D139, A138-E139, B138-F139, C139-G139, D139-A139, E139-B139, F139-C140, G139-D140, A139-E140, B139-F140, C140-G140, D140-A140, E140-B140, F140-C141, G140-D141, A140-E141, B140-F141, C141-G141, D141-A141, E141-B141, F141-C142, G141-D142, A141-E142, B141-F142, C142-G142, D142-A142, E142-B142, F142-C143, G142-D143, A142-E143, B142-F143, C143-G143, D143-A143, E143-B143, F143-C144, G143-D144, A143-E144, B143-F144, C144-G144, D144-A144, E144-B144, F144-C145, G144-D145, A144-E145, B144-F145, C145-G145, D145-A145, E145-B145, F145-C146, G145-D146, A145-E146, B145-F146, C146-G146, D146-A146, E146-B146, F146-C147, G146-D147, A146-E147, B146-F147, C147-G147, D147-A147, E147-B147, F147-C148, G147-D148, A147-E148, B147-F148, C148-G148, D148-A148, E148-B148, F148-C149, G148-D149, A148-E149, B148-F149, C149-G149, D149-A149, E149-B149, F149-C150, G149-D150, A149-E150, B149-F150, C150-G150, D150-A150, E150-B150, F150-C151, G150-D151, A150-E151, B150-F151, C151-G151, D151-A151, E151-B151, F151-C152, G151-D152, A151-E152, B151-F152, C152-G152, D152-A152, E152-B152, F152-C153, G152-D153, A152-E153, B152-F153, C153-G153, D153-A153, E153-B153, F153-C154, G153-D154, A153-E154, B153-F154, C154-G154, D154-A154, E154-B154, F154-C155, G154-D155, A154-E155, B154-F155, C155-G155, D155-A155, E155-B155, F155-C156, G155-D156, A155-E156, B155-F156, C156-G156, D156-A156, E156-B156, F156-C157, G156-D157, A156-E157, B156-F157, C157-G157, D157-A157, E157-B157, F157-C158, G157-D158, A157-E158, B157-F158, C158-G158, D158-A158, E158-B158, F158-C159, G158-D159, A158-E159, B158-F159, C159-G159, D159-A159, E159-B159, F159-C160, G159-D160, A159-E160, B159-F160, C160-G160, D160-A160, E160-B160, F160-C161, G160-D161, A160-E161, B160-F161, C161-G161, D161-A161, E161-B161, F161-C162, G161-D162, A161-E162, B161-F162, C162-G162, D162-A162, E162-B162, F162-C163, G162-D163, A162-E163, B162-F163, C163-G163, D163-A163, E163-B163, F163-C164, G163-D164, A163-E164, B163-F164, C164-G164, D164-A164, E164-B164, F164-C165, G164-D165, A164-E165, B164-F165, C165-G165, D165-A165, E165-B165, F165-C166, G165-D166, A165-E166, B165-F166, C166-G166, D166-A166, E166-B166, F166-C167, G166-D167, A166-E167, B166-F167, C167-G167, D167-A167, E167-B167, F167-C168, G167-D168, A167-E168, B167-F168, C168-G168, D168-A168, E168-B168, F168-C169, G168-D169, A168-E169, B168-F169, C169-G169, D169-A169, E169-B169, F169-C170, G169-D170, A169-E170, B169-F170, C170-G170, D170-A170, E170-B170, F170-C171, G170-D171, A170-E171, B170-F171, C171-G171, D171-A171, E171-B171, F171-C172, G171-D172, A171-E172, B171-F172, C172-G172, D172-A172, E172-B172, F172-C173, G172-D173, A172-E173, B172-F173, C173-G173, D173-A173, E173-B173, F173-C174, G173-D174, A173-E174, B173-F174, C174-G174, D174-A174, E174-B174, F174-C175, G174-D175, A174-E175, B174-F175, C175-G175, D175-A175, E175-B175, F175-C176, G175-D176, A175-E176, B175-F176, C176-G176, D176-A176, E176-B176, F176-C177, G176-D177, A176-E177, B176-F177, C177-G177, D177-A177, E177-B177, F177-C178, G177-D178, A177-E178, B177-F178, C178-G178, D178-A178, E178-B178, F178-C179, G178-D179, A178-E179, B178-F179, C179-G179, D179-A179, E179-B179, F179-C180, G179-D180, A179-E180, B179-F180, C180-G180, D180-A180, E180-B180, F180-C181, G180-D181, A180-E181, B180-F181, C181-G181, D181-A181, E181-B181, F181-C182, G181-D182, A181-E182, B181-F182, C182-G182, D182-A182, E182-B182, F182-C183, G182-D183, A182-E183, B182-F183, C183-G183, D183-A183, E183-B183, F183-C184, G183-D184, A183-E184, B183-F184, C184-G184, D184-A184, E184-B184, F184-C185, G184-D185, A184-E185, B184-F185, C185-G185, D185-A185, E185-B185, F185-C186, G185-D186, A185-E186, B185-F186, C186-G186, D186-A186, E186-B186, F186-C187, G186-D187, A186-E187, B186-F187, C187-G187, D187-A187, E187-B187, F187-C188, G187-D188, A187-E188, B187-F188, C188-G188, D188-A188, E188-B188, F188-C189, G188-D189, A188-E189, B188-F189, C189-G189, D189-A189, E189-B189, F189-C190, G189-D190, A189-E190, B189-F190, C190-G190, D190-A190, E190-B190, F190-C191, G190-D191, A190-E191, B190-F191, C191-G191, D191-A191, E191-B191, F191-C192, G191-D192, A191-E192, B191-F192, C192-G192, D192-A192, E192-B192, F192-C193, G192-D193, A192-E193, B192-F193, C193-G193, D193-A193, E193-B193, F193-C194, G193-D194, A193-E194, B193-F194, C194-G194, D194-A194, E194-B194, F194-C195, G194-D195, A194-E195, B194-F195, C195-G195, D195-A195, E195-B195, F195-C196, G195-D196, A195-E196, B195-F196, C196-G196, D196-A196, E196-B196, F196-C197, G196-D197, A196-E197, B196-F197, C197-G197, D197-A197, E197-B197, F197-C198, G197-D198, A197-E198, B197-F198, C198-G198, D198-A198, E198-B198, F198-C199, G198-D199, A198-E199, B198-F199, C199-G199, D199-A199, E199-B199, F199-C200, G199-D200, A199-E200, B199-F200, C200-G200, D200-A200, E200-B200, F200-C201, G200-D201, A200-E201, B200-F201, C201-G201, D201-A201, E201-B201, F201-C202, G201-D202, A201-E202, B201-F202, C202-G202, D202-A202, E202-B202, F202-C203, G202-D203, A202-E203, B202-F203, C203-G203, D203-A203, E203-B203, F203-C204, G203-D204, A203-E204, B203-F204, C204-G204, D204-A204, E204-B204, F204-C205, G204-D205, A204-E205, B204-F205, C205-G205, D205-A205, E205-B205, F205-C206, G205-D206, A205-E206, B205-F206, C206-G206, D206-A206, E206-B206, F206-C207, G206-D207, A206-E207, B206-F207, C207-G207, D207-A207, E207-B207, F207-C208, G207-D20

29.21. Подпишите интервалы в двухголосии и укажите ступени, на которых они построены.



29.22. На соответствующих ступенях тональности До мажор выполните следующие построения:

малые секунды	большие секунды
малые терции	большие терции
чистые квинты	чистые квинты
малые сексты	большие сексты
малые септимы	большие септимы

29.23. На соответствующих ступенях тональности Соль мажор выполните следующие построения:

малые секунды	большие секунды
---------------	-----------------

малые терции	большие терции
чистые квинты	чистые квинты
малые сексты	большие сексты
малые септимы	большие септимы

29.24. На соответствующих ступенях тональности Ре мажор выполните следующие построения:

малые секунды	большие секунды
малые терции	большие терции
чистые квинты	чистые квинты
малые сексты	большие сексты
малые септимы	большие септимы

29.25. На соответствующих ступенях тональности Фа мажор выполните следующие построения:

малые секунды	большие секунды
малые терции	большие терции
чистые кварты	чистые квинты
малые сексты	большие сексты
малые септимы	большие септимы

29.26. На соответствующих ступенях тональности Си^б мажор выполните следующие построения:

малые секунды	большие секунды
малые терции	большие терции
чистые кварты	чистые квинты

малые сексты	большие сексты
малые септимы	большие септимы

29.27. На соответствующих ступенях тональности ля минор выполните следующие построения:

малые секунды	большие секунды
малые терции	большие терции
чистые кварты	чистые квинты
малые сексты	большие сексты
малые септимы	большие септимы

29.28. На соответствующих ступенях тональности ми минор выполните следующие построения:

малые секунды	большие секунды
---------------	-----------------

малые терции	большие терции
чистые кварты	чистые квинты
малые сексты	большие сексты
малые септимы	большие септимы

29.29. На соответствующих ступенях тональности ре минор выполните следующие построения:

малые секунды	большие секунды
малые терции	большие терции
чистые кварты	чистые квинты
малые сексты	большие сексты
малые септимы	большие септимы

29.30. На соответствующих ступенях тональности си минор выполните следующие построения:

малые секунды	большие секунды
малые терции	большие терции
чистые кварты	чистые квинты
малые сексты	большие сексты
малые септимы	большие септимы

29.31. На соответствующих ступенях тональности соль минор выполните следующие построения:

малые секунды	большие секунды
малые терции	большие терции
чистые кварты	чистые квинты

малые сексты большие сексты

малые септимы большие септимы

29.32. Постройте интервальные цепочки от звуков.

а) ↑ч4 ↓б3 ↑ч4 ↓м7 ↑б7 ↓м3 ↑м2 ↓ч4 ↓б2

б) ↑м6 ↓б2 ↑б3 ↓б6 ↑м3 ↓ч4 ↑ч5 ↓м6 ↑б2

в) ↑б2 ↓ч5 ↑б7 ↓м2 ↑м3 ↓ч4 ↑б2 ↓б6 ↑м6 ↓б3

г) ↑ч4 ↓м6 ↑ч4 ↓б7 ↑ч8 ↓м3 ↑ч5 ↓б6 ↑б2

29.24. В каких тональностях встречается интервал?

а)

б)

в)

г)

30. ПАРАЛЛЕЛЬНЫЕ ТОНАЛЬНОСТИ

30.1. Соедините разноцветными стрелочками параллельные тональности.

Соль мажор Си \flat мажор Ре мажор Фа мажор До мажор

Соль минор ми минор ре минор си минор ля минор

30.2. Укажите тональности, которые имеют следующие ключевые знаки:

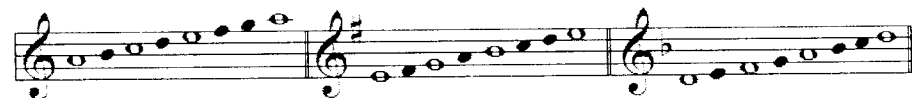
.....мажор мажор мажор мажор мажор мажор

.....минор минор минор минор минор минор

30.3. Обведите рамочкой красного цвета ту ступень в мажорных гаммах, которая является тоникой параллельного минора. Подпишите римской цифрой.



30.4. Обведите рамочкой синего цвета ту ступень в минорных гаммах, которая является тоникой параллельного мажора. Подпишите её римской цифрой.



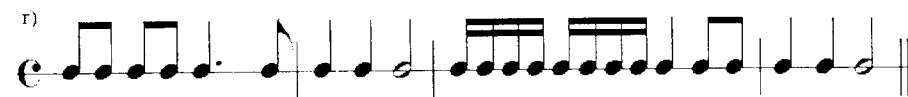
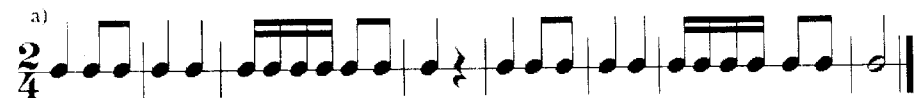
30.5. Подчеркните правильные ответы на следующие вопросы:

- а) Какая ступень мажора является тоникой параллельного минора? III IV V VI
- б) Сколько полутонов между тониками параллельных тональностей? 1 2 3 4
- в) Какая ступень минора является тоникой параллельного мажора? III IV V VI

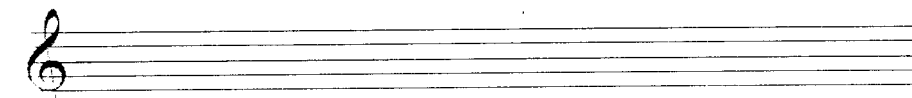
31. РИТМИЧЕСКАЯ ГРУППА



31.1. Простучите ритм.



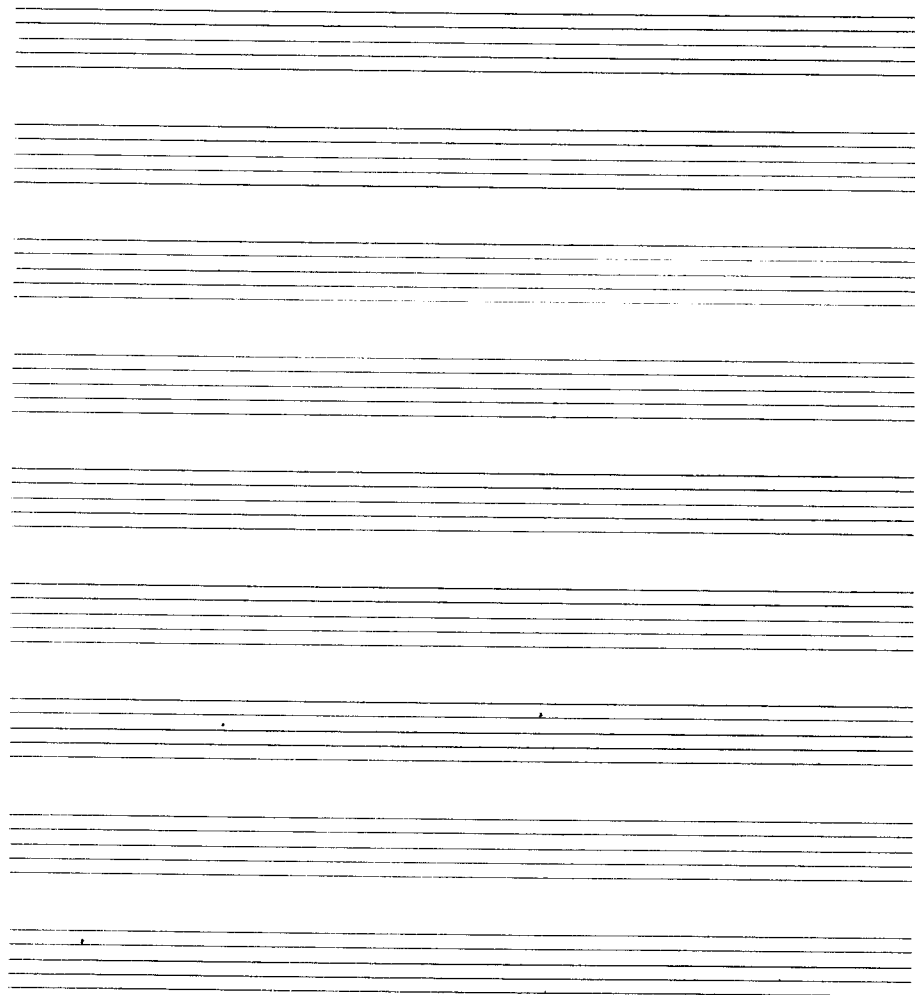
31.2. Подберите на инструменте и запишите песню от ноты ре.



Кожна квітка – _____

Пісня України. _____

КЛАССНАЯ РАБОТА



СОДЕРЖАНИЕ

1 КЛАСС

Музыкальный звук. Свойства и качества музыкального звука.	3
Звукоряд.	4
Правописание нотной записи.	4
Метр. Ритм. Тактовая черта и такт. Размер.	6
Скрипичный ключ или ключ соль.	12
Знакомство с клавиатурой и регистрами.	16
Расположение звуков на нотном стане.	18
Басовый ключ или ключ фа.	19
Полутон и тон.	22
Гамма.	24
Тональность.	32
Знаки альтерации.	34
Темп.	38
Фермата.	39
Лига.	40
Аккорд. Трезвучие. Тоническое трезвучие.	42
Пауза.	43
Динамические оттенки.	44
Затакт.	46
Фраза.	47
Реприза.	49
Кульминация.	51
Мелодия и аккомпанемент.	54
Транспозиция.	56
Канон. Имитация.	62
Три вида минора.	65
Секвенция.	69
Точка, стоящая сбоку от ноты.	72
Ритмическая группа.	73

2 КЛАСС

Интервалы.	77
Параллельные тональности.	89
Ритмическая группа.	90
Классная работа.	94

**Практичні завдання з сольфеджіо
1-2 класи**

Частина перша

**Навчальний посібник для учнів
дитячих музичних шкіл**

**З питань придбання літератури звертатися:
тел. 0-6564-3-51-72; моб. 0-67-780-44-78**

Здано на виробництво 04.07.2010 р. Підписано до друку 10.08.2010 р.
Формат 60x84/ 32. Папір офсетний. Друк офсетний.
Ум. друк. арк. 4,5. Наклад 2000. Зам. № 156/6

Віддруковано в друкарні ТОВ "Каліграф"
м. Рівне, вул. Київська, 69-а
Тел. (0362) 64-24-32; 28-64-75